

Reforç i ampliació

Coneixement del medi

3

Primària

Fitxes de reforç

Fitxa 1	El cos humà per fora	3	Fitxa 16	Els paisatges de muntanya	18
Fitxa 2	Els òrgans dels sentits	4	Fitxa 17	Els paisatges de plana	19
Fitxa 3	Els ossos i l'esquelet	5	Fitxa 18	Els paisatges de costa	20
Fitxa 4	L'aparell locomotor	6	Fitxa 19	L'oratge i els paisatges	21
Fitxa 5	L'aparell digestiu	7	Fitxa 20	L'aigua i el paisatge	22
Fitxa 6	Els aparells respiratori, circulatori i excretor	8	Fitxa 21	Els pobles i les ciutats	23
Fitxa 7	Els animals vertebrats	9	Fitxa 22	Els mitjans de transport	24
Fitxa 8	Els animals invertebrats	10	Fitxa 23	L'agricultura	25
Fitxa 9	Com són les plantes	11	Fitxa 24	Ramaderia, pesca i explotació del bosc	26
Fitxa 10	Les flors i els fruits	12	Fitxa 25	La indústria	27
Fitxa 11	Utilitats de les plantes	13	Fitxa 26	Fonts d'energia. L'electricitat	28
Fitxa 12	L'aigua en la naturalesa: el cicle de l'aigua	14	Fitxa 27	La història	29
Fitxa 13	L'aire	15	Fitxa 28	Els records del passat	30
Fitxa 14	Les roques i els minerals	16			
Fitxa 15	El sòl	17			

Fitxes d'ampliació

Fitxa 1	31	Fitxa 7	37	Fitxa 13	43
Fitxa 2	32	Fitxa 8	38	Fitxa 14	44
Fitxa 3	33	Fitxa 9	39	L'esquelet	45
Fitxa 4	34	Fitxa 10	40	La musculatura	46
Fitxa 5	35	Fitxa 11	41	L'aparell digestiu	47
Fitxa 6	36	Fitxa 12	42		

Reforç i ampliació Coneixement del medi 3 és una obra col·lectiva, concebuda, creada i realitzada al Departament de Primària de Santillana Educación, S. L./Edicions Voramar, S. L., sota la direcció d'ENRIC JUAN REDAL, JOSÉ LUIS ALZU GOÑI i IMMACULADA GREGORI SOLDEVILA.

Il·lustració: Eduardo Fuentes i José Santos

Correcció lingüística: Laia Arenas i Empar Tortosa

Edició: Ana María Sánchez-Ramal

© 2005 by Edicions Voramar, S. L./Santillana Educación, S. L.
C/ València, 44 - 46210 Picanya (València)
PRINTED IN SPAIN
Imprés a Espanya per

CP: 785466
Depòsit legal:

Aquest quadern està protegit per les lleis de drets d'autor i la seua propietat intel·lectual correspon a Voramar/Santillana. Els usuaris legítims d'aquest quadern només estan autoritzats a fer-ne fotocòpies per a usar-les com a material d'aula. Queda prohibida qualsevol altra utilització tret dels usos permesos, especialment aquella que tinga finalitats comercials.

Nom _____ Data _____

Recorda

El **cos humà** es divideix en tres parts: **cap**, **tronc** i **extremitats**. Encara que el cos de totes les persones és semblant, hi trobem diferències a causa de les característiques sexuals, la constitució de cada persona i els trets individuals.

1. Relaciona cada element de la columna de l'esquerra amb la part del cos corresponent.

<input type="radio"/> Celles	<input type="radio"/> Cap
<input type="radio"/> Melic	<input type="radio"/> Tronc
<input type="radio"/> Dents	<input type="radio"/> Extremitats
<input type="radio"/> Estómac	
<input type="radio"/> Peus	
<input type="radio"/> Colze	

2. Escriu en què es diferencien i en què s'assemblen els dos xiquets.

S'assemblen en el fet que:

- els dos tenen dos ulls.
- _____
- _____
- _____



Es diferencien en el fet que:

- la xiqueta té els ulls allargats.
- _____
- _____
- _____

Nom _____ Data _____

Recorda

Els **sentits** ens aporten informació de l'exterior i ens permeten conèixer el nostre entorn.

Cada sentit té el seu òrgan al cos: hi veiem amb els **ulls**, hi sentim amb l'**orella**, olorem amb el **nas**, assaborim amb la **llengua** i toquem les coses amb la **pell**.

1. Observa el dibuix. Després, segueix l'exemple i escriu amb quins sentits pot percebre el xiquet els objectes que s'hi indiquen.

Ocell

Amb la vista, l'oïda i el tacte.

Sol

Papallona

Aigua

Flors



Nom _____ Data _____

Recorda

Els **ossos** són parts dures del cos. Serveixen per a protegir els òrgans i, juntament amb els músculs, ens permeten moure'ns.

Els **cartílags** són flexibles i menys durs que els ossos.

El conjunt de tots els ossos i els cartílags és l'**esquelet**.

1. Uneix amb fletxes cada nom amb l'os que denomina.

Vèrtebra ○

○ Costella

Crani ○

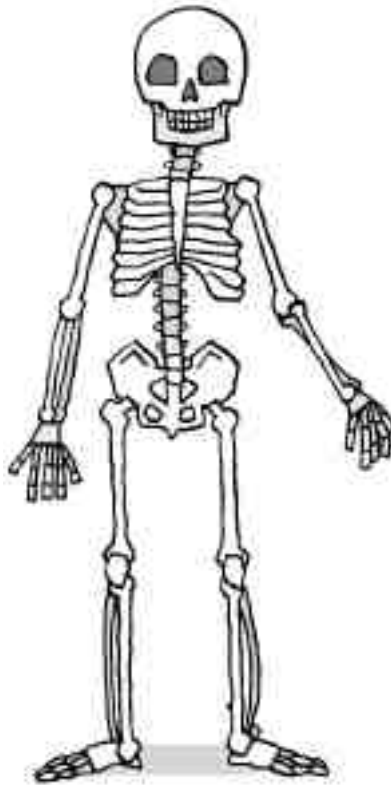
○ Peroné

Cúbit ○

○ Tíbia

Fèmur ○

○ Ròtula

**2. Completa aquestes oracions amb la paraula que corresponga.**

durs / blans

flexibles / dures

tendons / ossos

articulació / cartílags

- Els cartílags són menys _____ que els ossos.
- Els ossos són parts _____ del nostre cos.
- Les articulacions uneixen dos _____.
- L'esquelet està format per ossos i _____.

Nom _____ Data _____

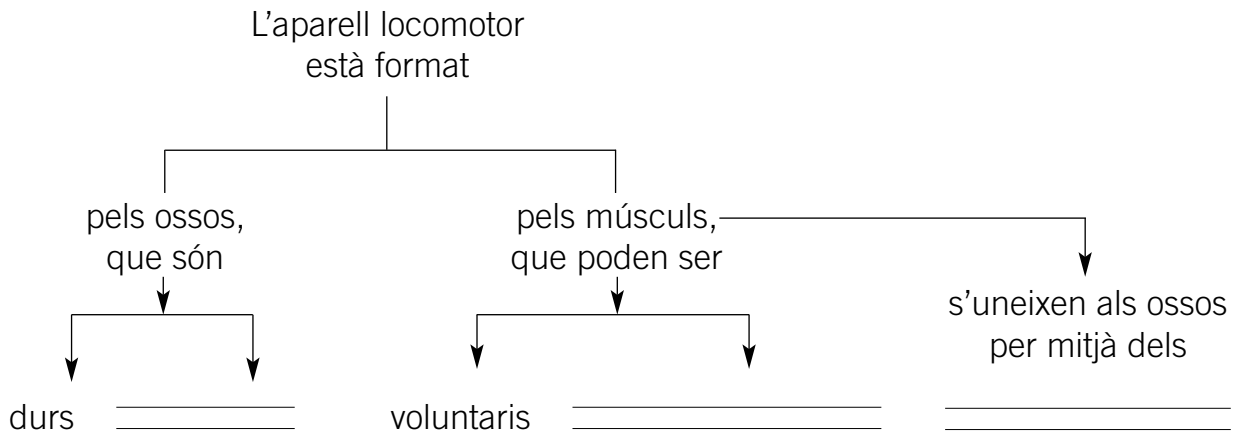
Recorda

Els **músculs** són òrgans blans i flexibles que s'uneixen als ossos per mitjà dels tendons. Quan el múscul es contrau, estira l'os a què està unit.

El conjunt de tots els músculs s'anomena **musculatura**.

1. Completa l'esquema següent amb les paraules del requadre.

rígid involuntari tendons

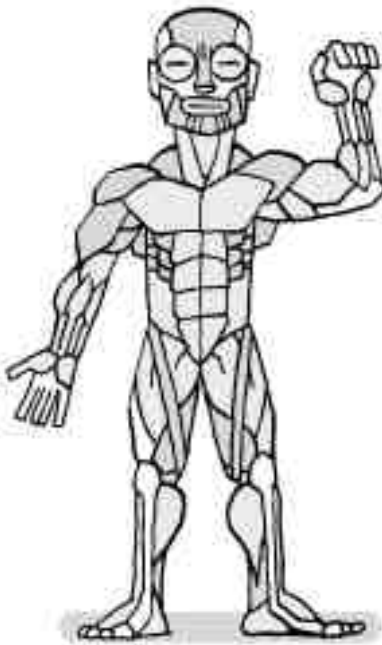


2. Assenyala amb fletxes el lloc on es troben els músculs següents.

Bessons

Masseter

Bíceps



Abdominals

Quàdriceps

Pectoral

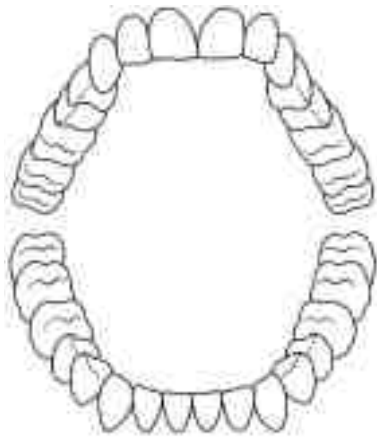
Nom _____ Data _____

Recorda

L'**aparell digestiu** s'encarrega d'obtenir dels aliments les substàncies que necessitem per a viure.

La digestió comença a la **boca** i continua a l'**esòfag**, l'**estómac** i l'**intestí**.

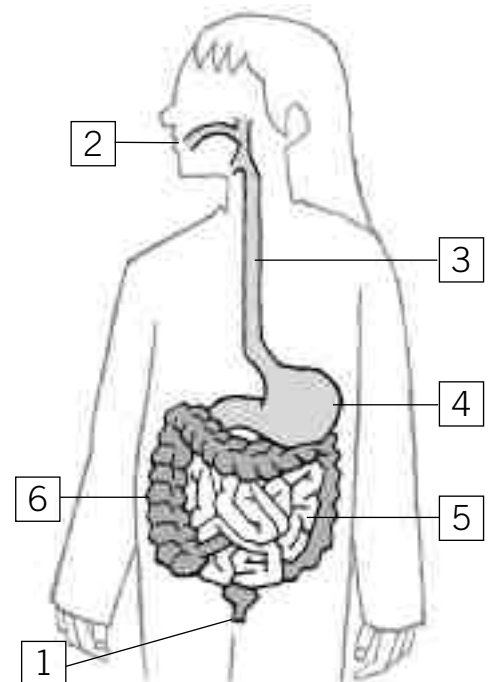
1. Uneix amb fletxes els distints tipus de dents amb el nom que els correspon i indica per a què serveixen.



- Incisiva ► Serveix per a _____.
- Molar ► Serveix per a _____.
- Canina ► Serveix per a _____.

2. Escriu el nom de l'òrgan que correspon a cada número.

1. _____
2. _____
3. _____
4. _____
5. _____
6. _____



Nom _____ Data _____

Recorda

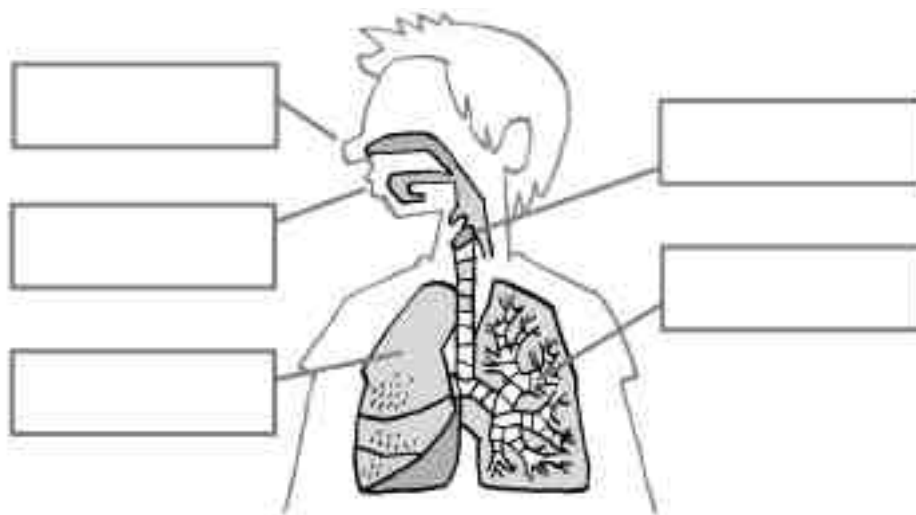
L'**aparell respiratori** s'encarrega d'obtenir de l'aire l'oxigen que necessitem per a viure.

L'**aparell circulatori** transporta a través de la sang els nutrients i l'oxigen que necessitem i els fa arribar a tot el cos.

L'**aparell excretor** recull i elimina les impureses de la sang.

1. Escriu en el lloc corresponent el nom dels òrgans principals de l'aparell respiratori.

boca pulmons nas tràquea bronquis

**2. Completa les oracions següents amb les paraules del requadre.**

bufeta excretor renyons

- L'aparell que s'encarrega de netejar les impureses de la sang és l'_____.
- Els òrgans més importants de l'aparell excretor són els _____.
- L'orina s'emmagatzema en la _____.

Nom _____ Data _____

Recorda

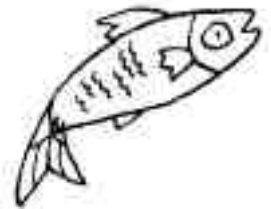
Els **animals vertebrats** són els que tenen ossos i columna vertebral.
Els vertebrats es distingeixen els uns dels altres per la pell, per la forma de les extremitats, per l'alimentació, per la manera de reproduir-se i per la manera de respirar.

1. Pinta el dibuix de cada animal. Després, escriu com és la seua pell, com es desplaça i com respira.



- Té la pell coberta de pèl.
- Camina sobre quatre potes.
- Respira pels pulmons.

- _____
- _____
- _____



- _____
- _____
- _____

- _____
- _____
- _____



- _____
- _____
- _____

Nom _____ Data _____

Recorda

Els **animals invertebrats** són els que no tenen ossos ni columna vertebral.

Tots els animals invertebrats són **ovípars**.

El grup més nombrós d'animals invertebrats està format pels **insectes**.

1. Escriu davall de cada invertebrat les característiques que li corresponen.

- No té columna vertebral.
- Té potes.
- És ovípar.
- És terrestre.
- És aquàtic.
- No té potes.



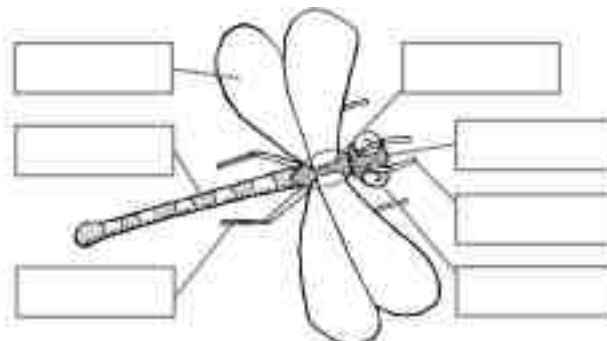
- _____
- _____
- _____
- _____



- _____
- _____
- _____
- _____

2. Escriu les paraules del requadre on corresponga.

cap	antena	ull	pota
tòrax	abdomen	ala	

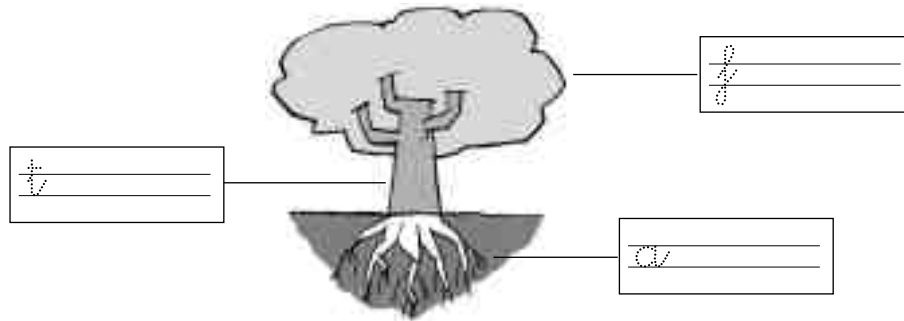


Nom _____ Data _____

Recorda

Les **plantes** estan formades per l'**arrel**, la **tija** i les **fulles**.
Aquestes parts són els òrgans de la nutrició de les plantes.
Els serveixen per a obtenir i fabricar l'aliment.

1. Completa el nom de les parts d'aquesta planta. Després, contesta.



- Quines parts de la planta són visibles? _____
- Quina part de la planta no és visible? _____

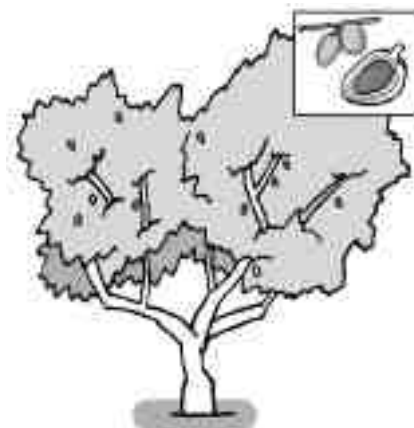
2. Relaciona cada paraula amb el significat corresponent.

Arrel ○	○ Part de la planta que creix damunt del sòl i d'on ixen les fulles.
Fulles ○	○ Parts verdes de la planta que naixen de la tija.
Tija ○	○ Part invisible de la planta que la fixa a la terra, d'on absorbeix l'aigua i altres substàncies.

3. Fixa't en aquest dibuix d'un arbre i contesta.

- Com és la tija d'aquesta planta, herbàcia o llenyosa?

- Com són els fruits d'aquesta planta, carnosos o secs?

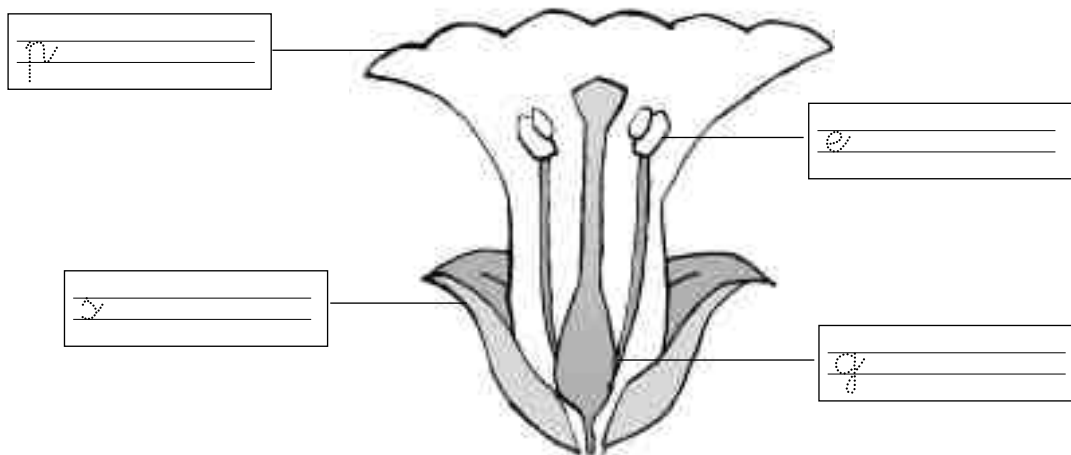


Nom _____ Data _____

Recorda

Les **flors** i els **fruits** són els òrgans reproductors de moltes plantes.
 Les flors estan compostes per la corol·la, el calze, els estams i el gineceu.
 Els fruits poden ser secs o carnosos i contenen les llavors a l'interior.

1. Completa el nom de les parts d'aquesta flor.



2. Uneix cada paraula amb la descripció corresponent.

Gineceu ○	○ Part de la flor formada per fulletes verdes que la protegeixen.
Calze ○	○ Part central de la flor on es troben els òrgans reproductors.
Corol·la ○	○ Part de la flor formada per diverses fulles acolorides.

3. Escriu el nom de dos fruits carnosos i de dos fruits secs.

Fruits carnosos	Fruits secs
• _____	• _____
• _____	• _____

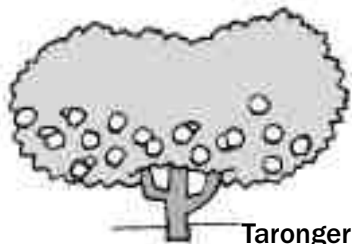
Nom _____ Data _____

Recorda

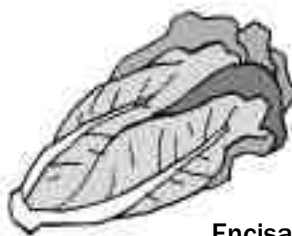
Les plantes poden ser **silvestres** o **cultivades**. Les plantes silvestres creixen i s'alimenten sense que ningú se n'ocupe. Les plantes cultivades necessiten ajuda per a créixer.

Les plantes són útils i necessàries per a les persones, per als animals i per al medi ambient.

1. Escriu en cada cas si es tracta d'una planta silvestre o cultivada.



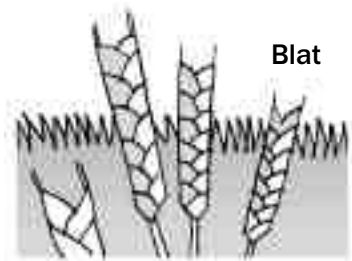
Taronger



Encisam



Avet



Blat



Romer



Maduixes

2. Escriu noms de plantes de les quals s'aprofiten les parts següents.

Fulla

Llavor

Arrel

Tija

Fruit

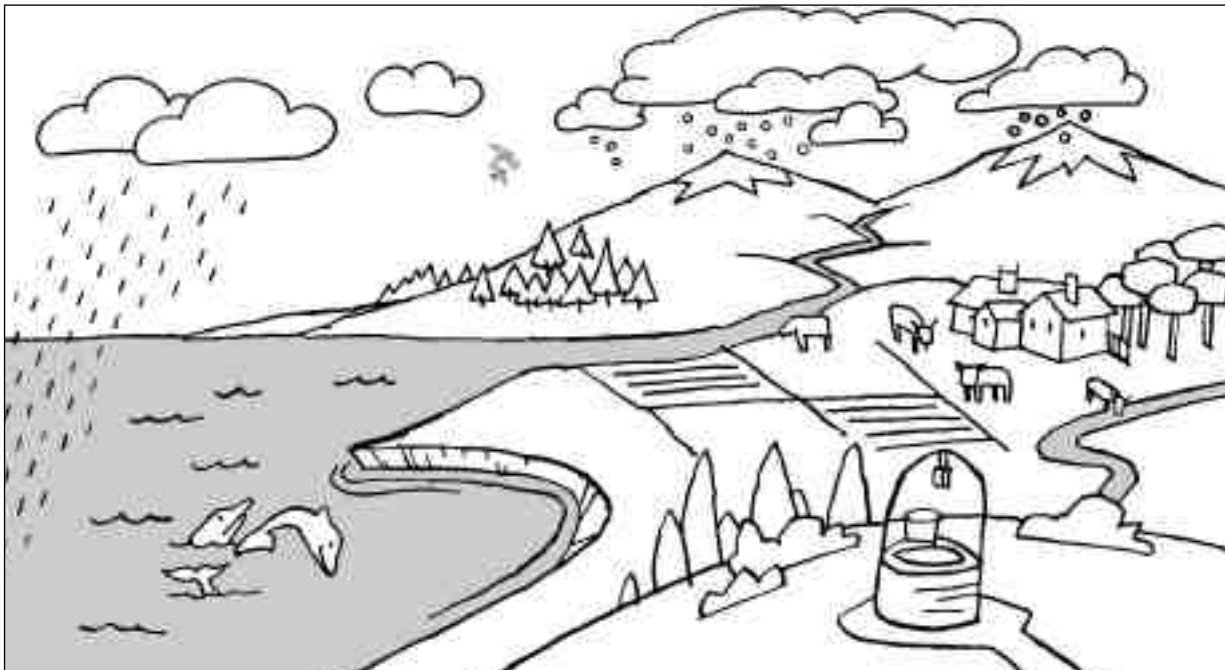
Nom _____ Data _____

Recorda

L'**aigua** és necessària per als éssers vius. L'aigua a la Terra es pot trobar en tres estats diferents: sòlid, líquid i gasós.

El **cicle de l'aigua** és el conjunt de tots els moviments i els canvis d'estat de l'aigua al nostre planeta.

1. Observa i pinta el dibuix. Després, contesta.



- On podem trobar aigua en aquest paisatge? _____

2. Escribe el nom del canvi d'estat corresponent.

fusió solidificació condensació evaporació

- Quan bullim aigua i es transforma en vapor ▶ _____
- Quan calfem un glaçó de gel i es fon ▶ _____
- Quan congelem aigua líquida i en fem glaçons ▶ _____
- Quan el vapor d'aigua entela els vidres ▶ _____

Nom _____ Data _____

Recorda

L'**aire** és una mescla de gasos que envolta la Terra i forma l'**atmosfera**.

Està compost per nitrogen, oxigen i diòxid de carboni.

Encara que l'aire és invisible i no té forma pròpia, ocupa un lloc, té pes i es mou.

1. Escriu V si és verdader o F si és fals.

- L'aire és un líquid.
- L'oxigen és el gas més abundant en l'aire.
- Amb absència d'aire es perceben millor els sons.
- A les capes baixes de l'atmosfera hi ha aire per a respirar.

2. Completa les oracions següents amb les paraules del requadre.

pesa	es mou	forma pròpia	ocupa un lloc
------	--------	--------------	---------------

- L'aire _____, com comprovem en comparar un globus buit i un altre ple.
- L'aire _____, com podem veure quan inflem un pneumàtic.
- L'aire no té _____, sinó la del recipient que el conté.
- Quan l'aire _____, produeix el vent.

3. Escriu tres exemples d'usos de l'aire.

- _____
- _____
- _____

Nom _____ Data _____

Recorda

La part sòlida de l'escorça terrestre està formada per **roques**.

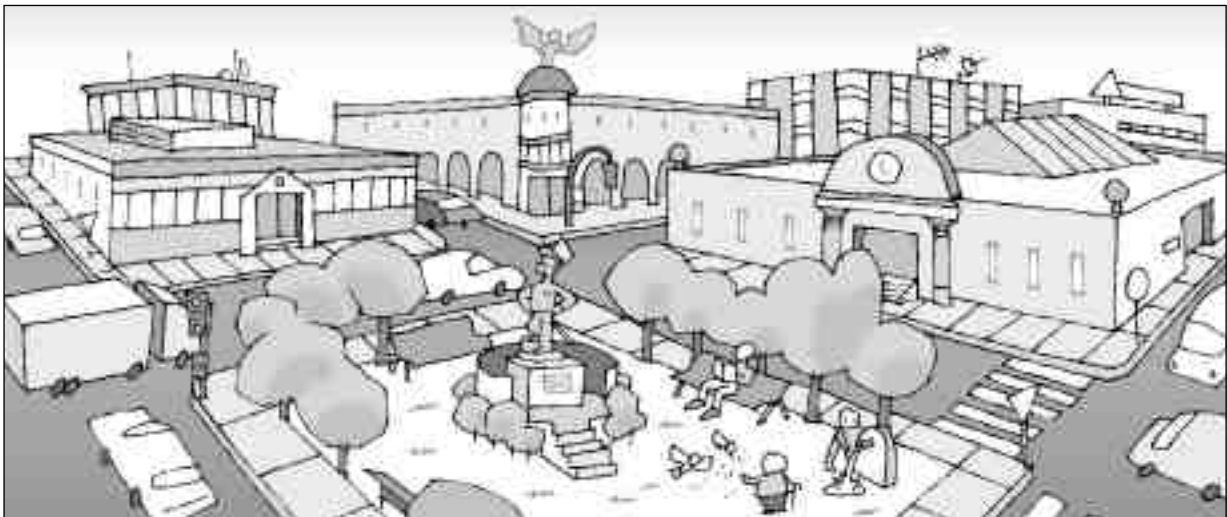
Els **minerals** són els materials dels quals estan fetes les roques. Es diferencien els uns dels altres per la duresa, el color i la brillantor que tenen.

1. Completa aquestes oracions amb les paraules del requadre.

minerals roques duresa sòlida brillantor

- Les _____ són els materials que formen la part _____ de la Terra.
- Les roques estan formades per _____.
- Els minerals es diferencien per la _____, el color i la _____ que tenen.

2. Observa el dibuix i escriu els usos de les roques i els minerals que reconegues.



Nom _____ Data _____

Recorda

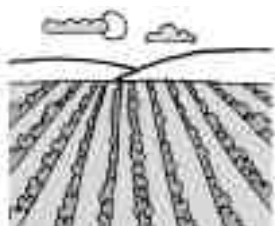
El **sòl** és la **capa de terra, aigua, aire i restes de plantes que cobreix les roques** i en la qual creixen les arrels de les plantes.

Els sòls poden ser **fèrtils, pobres** o **àrids**. L'enemic més gran que tenen és l'erosió.

1. Completa la taula següent.

Tipus de sòl	Composició	Què hi creix
Fèrtil	_____	_____
_____	Moletes pedres i poc d'humus	_____
_____	_____	Cactus

2. Escriu al costat de cada dibuix si es tracta d'un sòl o no i explica per què.





Nom _____ Data _____

Recorda

Els paisatges de muntanya estan formats per muntanyes i valls.
 Les **muntanyes** són grans elevacions del terreny amb forts pendents.
 Les **valls** són terrenys plans situats entre muntanyes.

1. Pinta cada casa d'un color d'acord amb la clau. Després, contesta.

Roig La casa al **peu**
de la muntanya.

Blau La casa al **vessant**
de la muntanya.

Verd La casa al **cim**
de la muntanya.



- Quines tres parts es distingeixen en una muntanya?

2. Completa amb les paraules del requadre.

turó muntanyes serra serralada pendents

Els paisatges de muntanya estan formats per _____ i valls. Les muntanyes són grans elevacions del terreny amb forts _____. Diverses muntanyes aïllades constitueixen una _____ i diverses serres unides formen una _____. Quan la muntanya és poc alta rep el nom de tossal o _____.

Nom _____ Data _____

Recorda

Els **paisatges de plana** estan formats per planes, altiplans i depressions.

1. Relaciona cada paraula amb la definició corresponent.

Plana ○

○ Plana més elevada que les terres que hi ha al voltant.

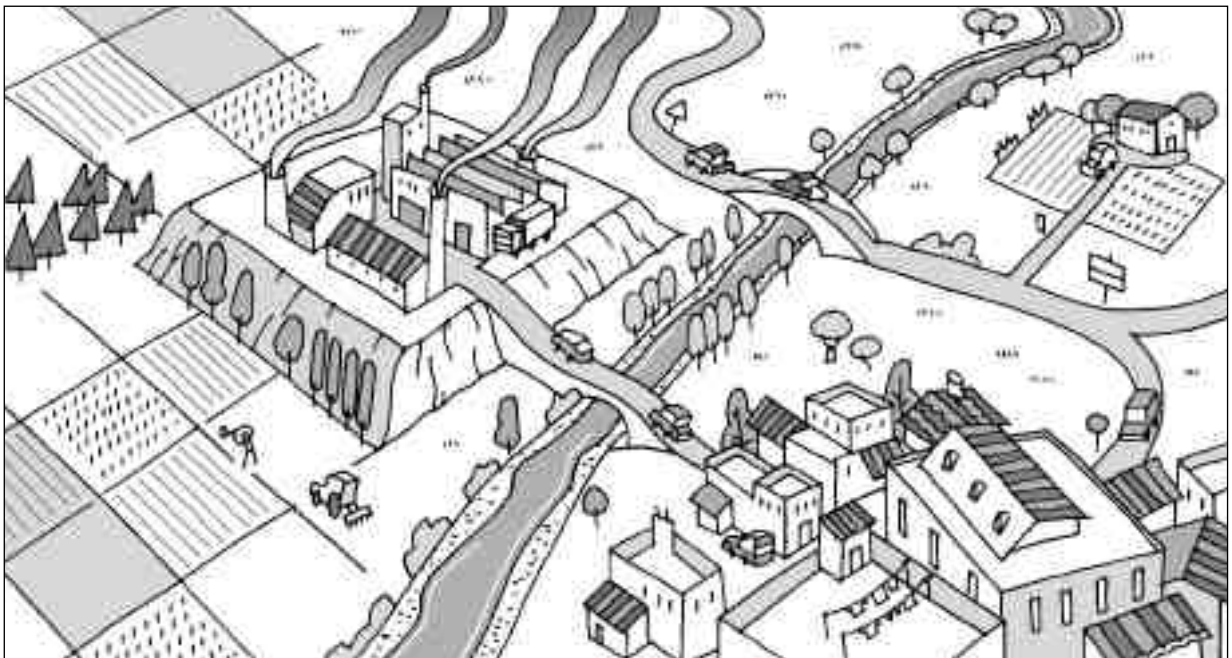
Altiplà ○

○ Plana més baixa que les terres que hi ha al voltant.

Depressió ○

○ Zona baixa i plana que presenta poca altitud sobre el nivell del mar.

2. Observa aquest dibuix d'una plana i marca amb una X les oracions verdaderes.



Hi ha carreteres i fàbriques.

Hi ha un altiplà.

El riu recorre terres planes.

S'hi veu el naixement d'un riu.

Hi ha un gran bosc.

És un paisatge de muntanya.

Hi ha camps de cultiu.

És un paisatge de plana.

Nom _____ Data _____

Recorda

La **costa** és la part de la terra que està en contacte amb el mar.
 La costa presenta formes variades: penínsules, illes, arxipèlags, golfs, badies, ries i caps.
 Les costes estan molt poblades i el paisatge natural ha sofrit moltes transformacions.

1. Uneix cada dibuix amb la definició corresponent.



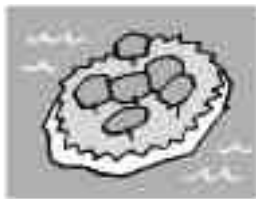
Cap

Territori envoltat d'aigua per totes bandes menys per una, anomenada istme.

Entrada del mar en la terra.



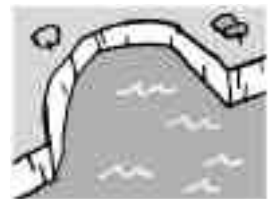
Península



Illa

Porció de terra envoltada d'aigua per totes bandes.

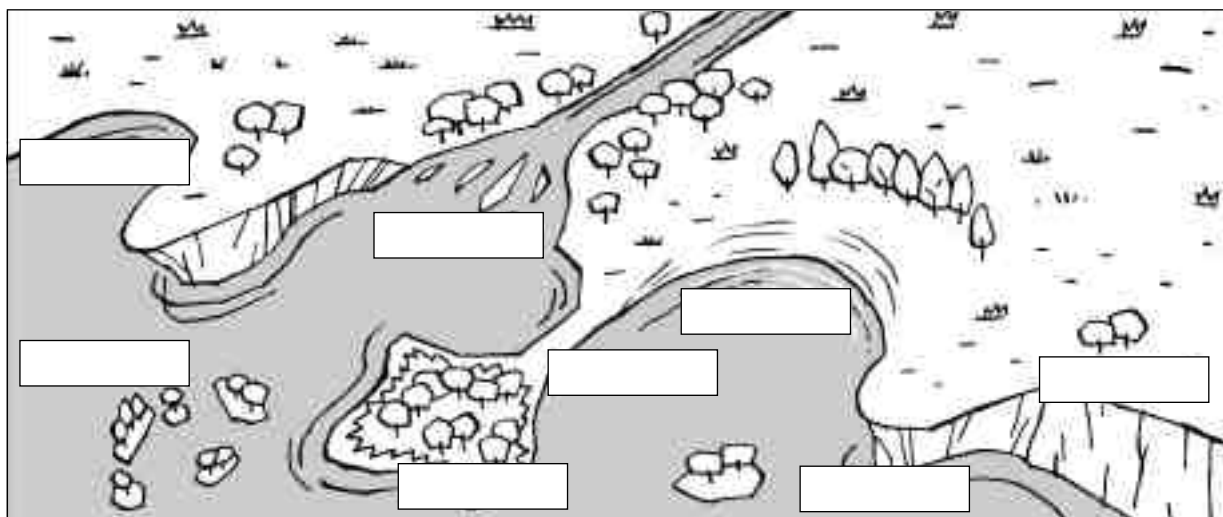
Part de la costa que entra en el mar.



Golf

2. Escriu cada nom on corresponga. Després, pinta el dibuix.

- península
- cap
- platja
- istme
- illa
- golf
- penya-segat
- delta

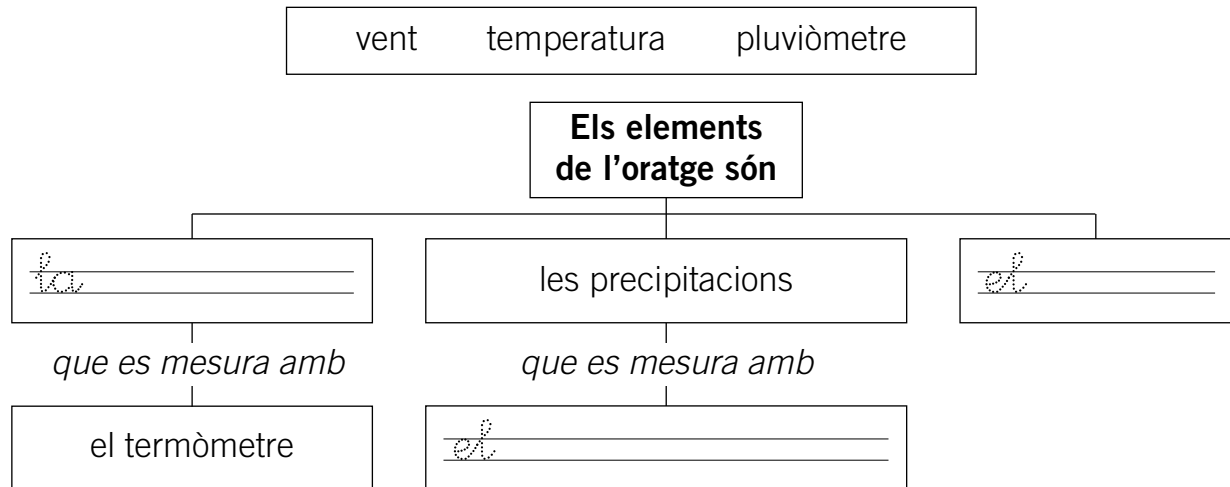


Nom _____ Data _____

Recorda

L'oratge depén de les precipitacions, de la temperatura i del vent.
L'oratge canvia amb les estacions. També varia segons que ens trobem prop o lluny del mar o segons que ens trobem en una zona elevada o en una zona baixa. L'oratge influeix, a més, en els paisatges.

1. Completa l'esquema amb les paraules del requadre.



2. Relaciona cada tipus de vegetació amb el paisatge corresponent.

Arbres de fulla perenne	Arbres de fulla caduca	Cactus, paleres i piteres
Paisatges amb pluges abundants	Paisatges secs	Paisatges amb pluges escasses

3. Subratlla la paraula incorrecta en cada oració. Després, copia les oracions amb la paraula adequada.

- Les pluges fan que les plantes s'assequen.
- Faigs, castanyers i roures són arbres de fulla perenne.

- _____
- _____

Nom _____ Data _____

Recorda

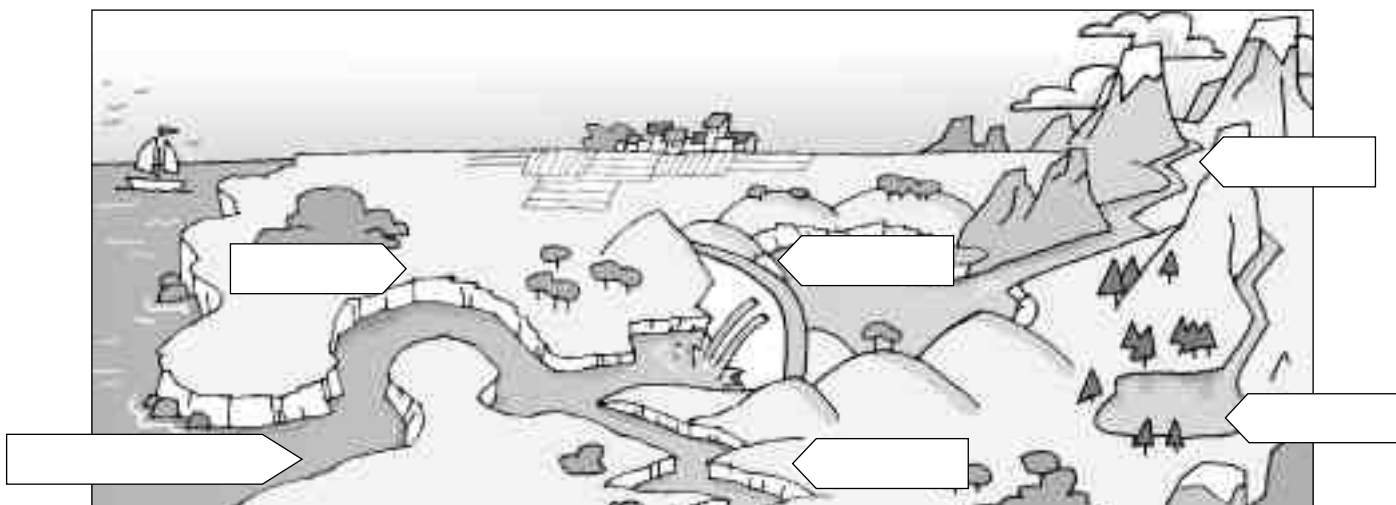
L'aigua està present en els paisatges en forma de rius, llacs i embassaments.

Els **rius** naixen a les muntanyes, corren per les planes i desembiquen al mar, en un llac o en un altre riu.

Els rius són una reserva important d'aigua i peixos.

1. Observa el dibuix i escriu les paraules del requadre on corresponguen.

afluent	curs alt	presa
curs baix	desembocadura	llac



© 2005 Edicions Voramar, S. L./Santillana Educación, S. L.

2. Completa les oracions següents amb les paraules del requadre.

llit	cabal	curs
------	-------	------

- El recorregut que fa un riu des d'on naix fins on desemboca s'anomena _____.
- El terreny afonat pel qual corre un riu s'anomena _____.
- La quantitat d'aigua que porta un riu s'anomena _____.

Nom _____ Data _____

Recorda

Les **ciutats** i els **pobles** es diferencien per l'extensió, pel nombre d'habitants i per les faenes i les activitats que aquests porten a terme.
A més, als pobles els carrers són menuts i estrets, les cases baixes, els serveis més escassos i la vida és més tranquil·la que a les ciutats.

1. Marca amb una X l'opció correcta.

- Una localitat menuda i poc poblada és ...
 un poble. una ciutat.
- Els carrers dels pobles són ...
 curts i estrets. grans avingudes.
- A les ciutats, les persones es dediquen principalment ...
 als serveis i la indústria. a l'agricultura i la ramaderia.

2. Escriu les paraules del requadre en el lloc corresponent.

eixample centre perifèria



3. Escriu dues diferències entre un poble i una ciutat.

- _____
- _____

Nom _____ Data _____

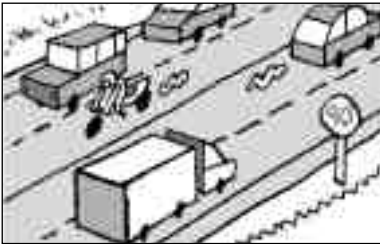
Recorda

Les persones i les mercaderies es mouen d'un lloc a un altre amb els **mitjans de transport**, que poden circular per terra, aire i aigua.

Els transports afavoreixen el comerç i creen llocs de treball, però també modifiquen els paisatges naturals.

1. Observa els dibuixos i completa cada text amb les paraules del requadre.

carreteres privats motocicletes



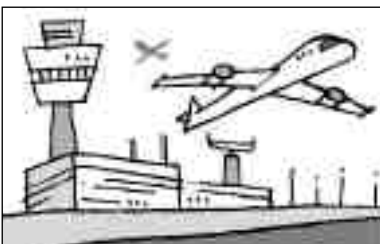
Els cotxes i les _____
són transports _____
que circulen per les _____.

estacions metro públics



El tren i el _____ són
transports _____ que ixen
i arriben a les _____.

persones avions aeroports



Els _____ s'enlairen
i aterren als _____ i
transporten _____ o mercaderies.

Nom _____ Data _____

Recorda

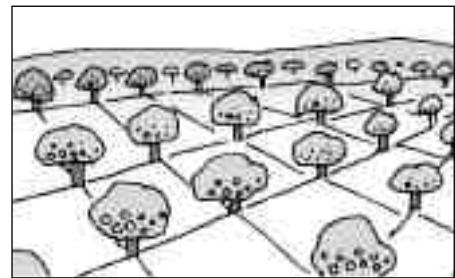
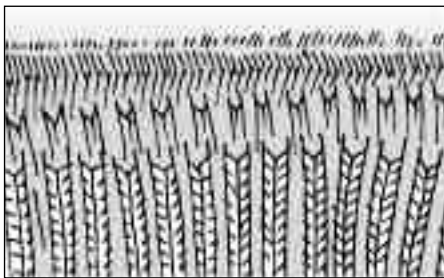
L'**agricultura** és el cultiu de la terra. Pot ser de **secà** o de **regadiu**.

Els llauradors han de dur a terme diverses tasques agrícoles: llaurar, adobar, sembrar i collir. Per fer-ho, fan servir màquines i altres avanços tècnics.

1. Escriu V si és verdader o F si és fals.

- L'agricultura és el cultiu de la terra per a l'obtenció d'aliments i altres productes.
- Els cultius de secà són aquells que necessiten ser regats.
- Les hortalisses i els arbres fruiters són cultius de regadiu.

2. Observa els dibuixos i escriu *secà* o *regadiu* on corresponga.



Cultiu de _____ . Cultiu de _____ .

3. Classifica les paraules del requadre i escriu-les on corresponga.

aixada	adobar	aladre	sembrar
regar	recol·lectora	collir	tractor

Màquines i ferramentes

Tasques agrícoles

Nom _____ Data _____

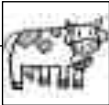

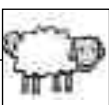
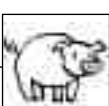

Recorda

La **ramaderia** és el conjunt d'activitats relacionades amb la cria i el comerç d'animals domèstics. Pot ser intensiva o extensiva.

La **pesca** és la captura de peixos i mariscs. Es pot practicar als rius o al mar. La pesca marítima pot ser d'altura o litoral.

1. Completa l'esquema amb les paraules del requadre.

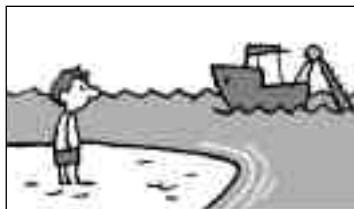
avícola ovelles cavalls porcí
pollastres equí oví porcs

Tipus de bestiar		• Bestiar boví	▶	vaques
		• Bestiar	▶	_____
		• Bestiar	▶	_____
		• Bestiar	▶	_____
		• Bestiar	▶	_____

2. Observa els dibuixos i ratlla la paraula errònia.



Ramaderia
intensiva/extensiva



Pesca
d'altura/litoral



Explotació
del bosc/del mar

Nom _____ Data _____

Recorda

La **indústria** transforma **matèries primeres** en **productes elaborats** fent ús de màquines que funcionen amb energia.

Hi ha diferents tipus d'indústries, depenent de les matèries primeres que utilitzen i dels productes que fabriquen.

1. Relaciona cada matèria primera amb el producte elaborat corresponent.

Raïm

Farina

Maduixa

Melmelada

Blat

Vinagre

2. Escribeu 1, 2, 3 i 4 i ordena aquest procés de transformació industrial.



3. Escribeu dos productes elaborats per cada una d'aquestes indústries.

- Indústria bàsica _____
- Indústria de consum _____
- Indústria tecnològica _____

Nom _____ Data _____

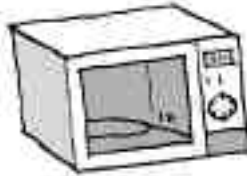
Recorda

L'**energia elèctrica** és necessària perquè funcionen les màquines. S'obté en les centrals elèctriques, que poden ser de diferents tipus: hidroelèctriques, tèrmiques, nuclears, eòliques i solars.

1. Relaciona cada aparell amb la font d'energia que utilitza.



electricitat



petroli



vent

2. Classifica les fonts d'energia següents on corresponga.

aigua carbó petroli vent

renovables

no renovables

- _____
- _____

- _____
- _____

3. Ratlla en cada cas la resposta incorrecta.

- Les centrals hidroelèctriques utilitzen...
 - ...la llum del sol per a produir electricitat.
 - ...la força de l'aigua per a produir electricitat.
- En les centrals nuclears s'utilitza...
 - ...urani per a aconseguir vapor d'aigua i produir electricitat.
 - ...carbó, gas o petroli per a aconseguir vapor d'aigua i produir electricitat.
- Les centrals eòliques utilitzen...
 - ...la força de l'aigua per a produir electricitat.
 - ...la força del vent per a produir electricitat.

Nom _____ Data _____

Recorda

Tothom té una **història** i la coneix per mitjà de fotografies, vídeos, objectes i històries que ens conten.

Els pobles i les ciutats també tenen una història. Aquesta es coneix per mitjà dels documents escrits, gràfics i materials.

1. Digues de quin tipus de document es tracta.

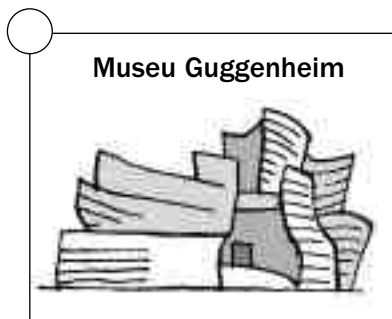
gràfic escrit material





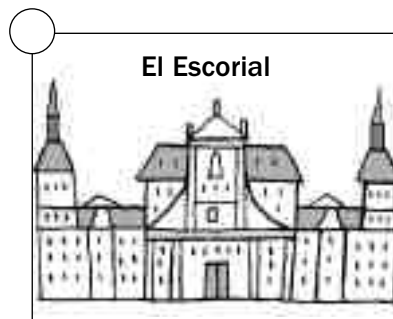


2. Escriu 1, 2, 3, 4 i 5 i ordena del més antic al més modern.



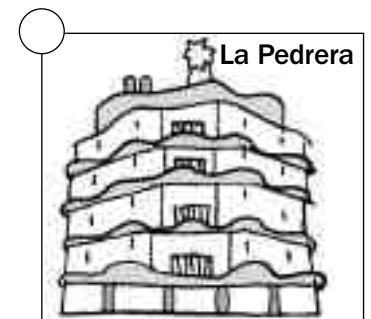
Museu Guggenheim

Fa 10 anys.



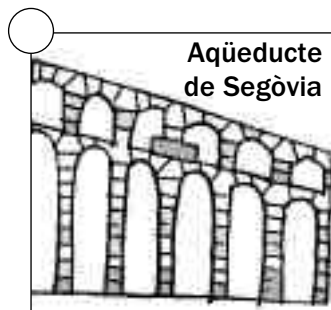
El Escorial

Fa 500 anys.



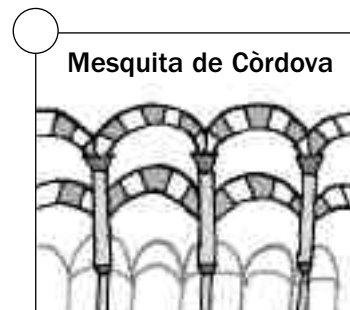
La Pedrera

Fa 100 anys.



Aqüeducte de Segòvia

Fa 2.000 anys.



Mesquita de Còrdova

Fa 1.000 anys.

Nom _____ Data _____




Recorda

En la història hi ha algunes coses que es conserven al llarg del temps. Són les **tradicions**, les **festes**, els **monuments** i els **personatges**.

1. Relaciona.

<input type="radio"/> Castell	<input type="radio"/> Tradició
<input type="radio"/> Ball típic	<input type="radio"/> Monument
<input type="radio"/> Estàtua	
<input type="radio"/> Llegenda	

2. Pensa en la teua localitat i escriu.

- Un plat típic  _____
- Un monument  _____
- Un personatge històric  _____

3. Tria una festa de la teua localitat i completa la fitxa. Després, fes-ne un dibuix.

Festa: _____

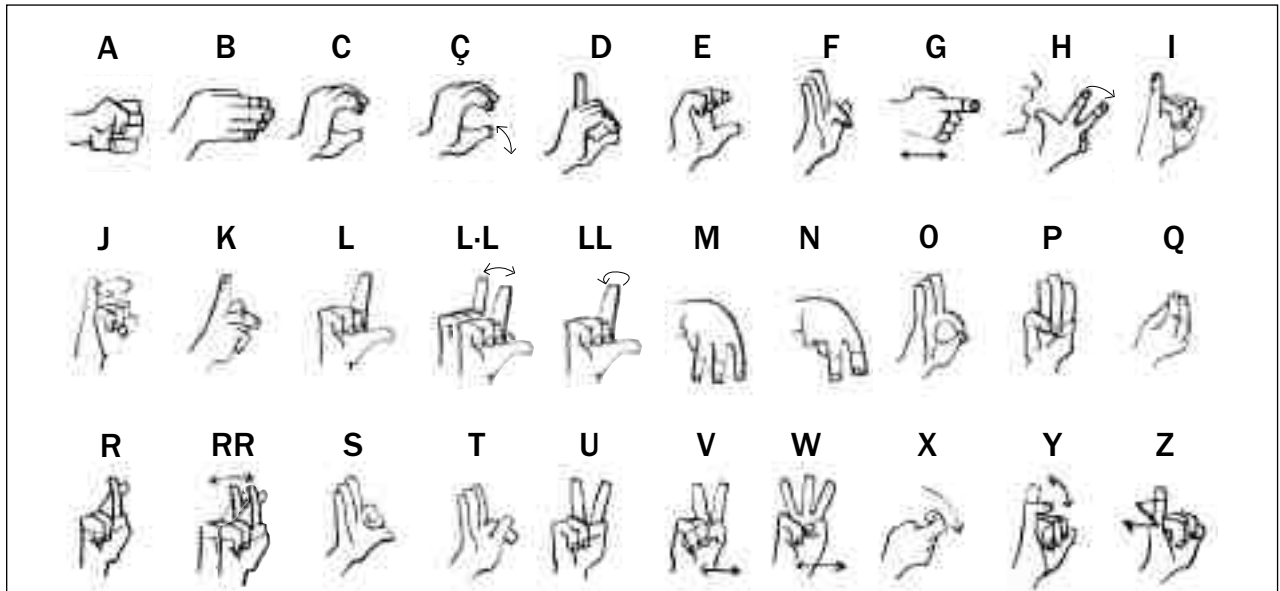
- Data: _____
- Lloc: _____
- Activitats: _____
- _____
- _____
- _____

Nom _____ Data _____

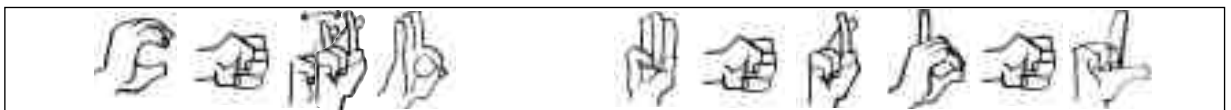
L'alfabet dactilològic

Les persones que no poden sentir es comuniquen les unes amb les altres per mitjà de gestos. En el llenguatge dels gestos es fan servir les distintes parts del cos (mans, ulls, boca...) per a representar les idees que es volen transmetre.

Les persones sordes fan servir un alfabet de signes amb què representen cada una de les lletres. Aquest alfabet s'anomena **alfabet dactilològic**.



1. Observa l'alfabet que fan servir les persones sordes i desxifra les paraules següents.



2. Escriu el teu nom amb els signes de l'alfabet dactilològic.

Nom _____ Data _____

El calci, el millor amic dels ossos

El calci és el principal component de les dents i els ossos. La tibia, el fèmur, el peroné i la resta dels ossos que tens al cos necessiten calci per a créixer sans i forts.

La llet i els seus derivats (formatge, iogurt, mantega) són els aliments que més calci contenen. Uns altres aliments rics en calci són les verdures, el peix i els fruits secs; per exemple: espinacs, bròquil, algues, col llombarda, salmó, sardines, ametles i nous.



1. Encercla en la sopa de lletres i escriu set aliments rics en calci.

E	S	A	R	D	I	N	A
S	W	F	E	K	A	S	M
P	W	Q	R	T	I	P	E
I	U	B	A	L	G	A	T
N	B	S	A	L	M	Ó	L
A	R	W	R	L	M	S	A
C	L	L	E	T	U	J	R
S	W	N	O	U	Ç	D	A

- _____
- _____
- _____
- _____
- _____
- _____
- _____

2. D'acord amb la lectura, digues si les accions següents beneficien o perjudiquen els ossos.

- Portar pes a l'esquena ► _____
- Menjar verdures i peix ► _____
- Nadar ► _____
- No menjar aliments amb calci ► _____
- Asseure's amb l'esquena recta ► _____
- Prendre llet ► _____

Nom _____ Data _____

Els trasplantaments d'òrgans

El trasplantament d'òrgans és un dels avanços mèdics més importants que s'ha produït en els darrers anys.

El trasplantament és una operació que consisteix a substituir un òrgan malalt per un altre de sa, procedent d'una altra persona. Els òrgans que es trasplanten amb més freqüència són els renyons, el fetge, el cor i els pulmons.

El primer trasplantament de cor a un ésser humà el va fer el doctor Christian Barnard l'any 1967. Des d'aleshores, els trasplantaments han salvat la vida de moltes persones.

1. Contesta.

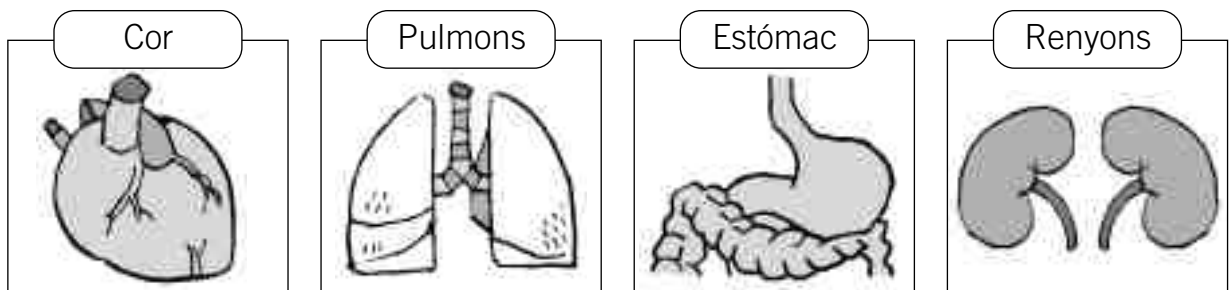
- En què consisteixen els trasplantaments? _____

- Qui va fer el primer trasplantament de cor? Quan? _____

- Quins òrgans es trasplanten amb més freqüència? _____

- Per què creus que són importants els trasplantaments? _____

2. Uneix cada òrgan amb la funció corresponent.



Nom _____ Data _____

Una au molt llesta

L'aufrany és una au menuda i intel·ligent. Fa uns 60 centímetres. La punta del bec i els extrems de les seues ales són negres. La resta del seu cos és blanc amb tons groguencs.

L'aufrany és una au carronyera, és a dir, s'alimenta de la carn dels cadàvers d'altres animals.

Completa la dieta amb petits rosegadors, amfibis i ous d'altres aus. Quan els ous són molt grans, hi llança pedres per trencar-los i poder menjar-ne el contingut. És un dels pocs animals capaç d'utilitzar instruments per aconseguir el menjar.

L'aufrany està estès per tot Espanya. A Galícia, se'l coneix com a *autre blanco*; a Aragó, com a *boleta*; i a Canàries, com a *guirre*.



1. Escribe V si és verdader o F si és fals.

- L'aufrany és un petit rosegador.
- L'aufrany és capaç d'utilitzar instruments per aconseguir el menjar.
- L'aufrany només viu a Galícia.

2. Contesta.

- Per què és l'aufrany una au carronyera? _____

- Creus que l'aufrany és una au intel·ligent? Per què? _____

3. Completa la fitxa de l'aufrany. Després, dibuixa'l.

L'aufrany	
• Té ossos, és: _____	<div style="border: 1px solid black; width: 100%; height: 100%;"></div>
• Menja carn, és: _____	
• Naix d'ous, és: _____	

Nom _____ Data _____

Els arbres fan anys

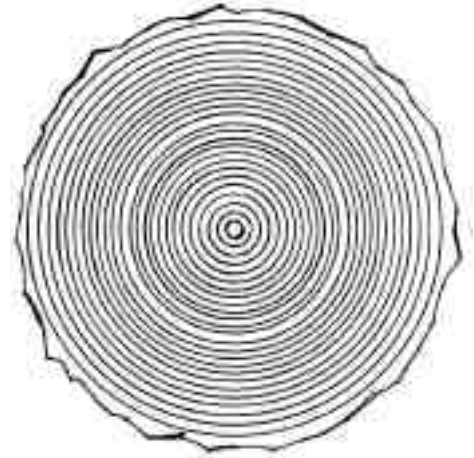
Saps què és la dendrocronologia?

A més de ser una paraula difícil de pronunciar, és el mètode que es fa servir per a calcular l'edat dels arbres.

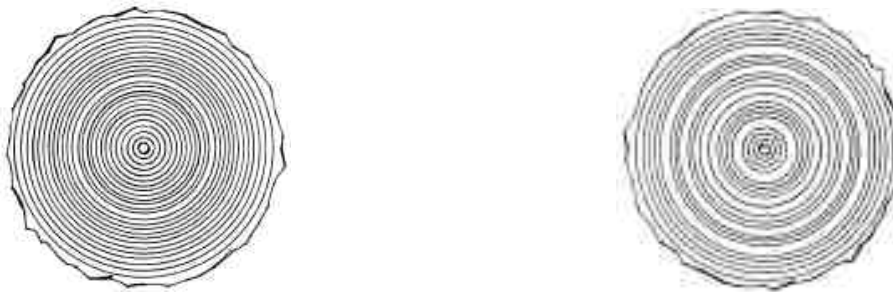
Com ja saps, els arbres són éssers vius, que naixen, creixen i... fan anys.

Si observes l'interior del tronc d'un arbre, pots veure unes marques en forma d'anells concèntrics. Cada un d'aquests anells representa un any. Com més anells hi ha a l'interior del tronc, més anys té l'arbre.

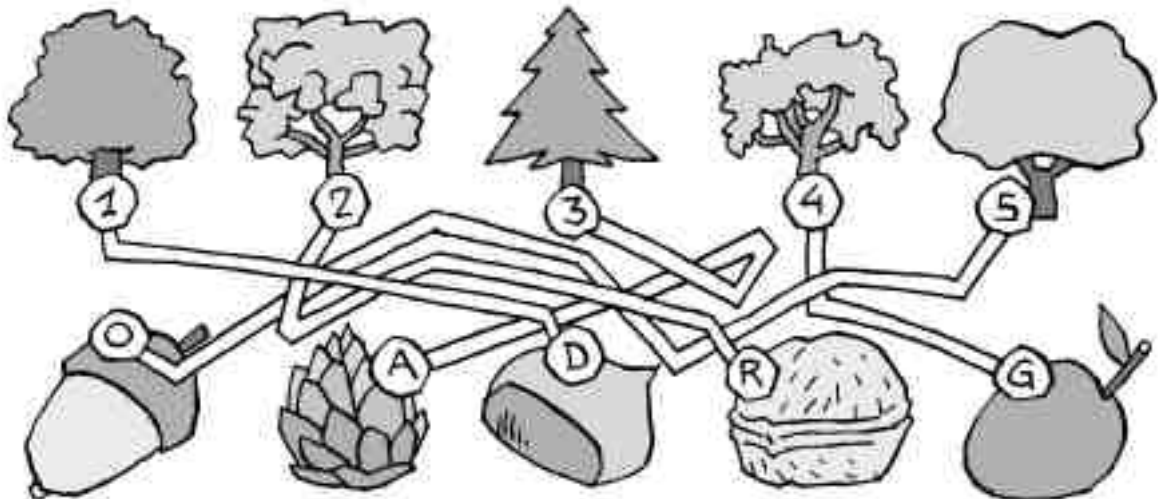
És més o menys semblant als pastissos d'aniversari. Cada any, hi posem un ciri més!



1. Observa els troncs d'aquests arbres i pinta el més vell.



2. Segueix els camins i esbrina el nom d'un arbre canari mil·lenari.



1	2	3	4	5
D				

Nom _____ Data _____

Vents molt forts

Els huracans i els tornados són vents molt forts que poden arribar a velocitats superiors a 250 quilòmetres per hora, el doble de la velocitat a què no deu arribar un cotxe en carretera.

L'huracà, també anomenat tifó, és un vent molt ràpid que bufa de forma circular al voltant d'un centre, que s'anomena ull de l'huracà.

El tornado és un remolí de vents forts, acompanyat d'un núvol amb forma de xemeneia. Als tornados també se'ls anomena ciclons.

A causa de la velocitat a què arriben, els huracans i els tornados arrosseguen tot el que troben al davant: cotxes, edificis i persones.



1. Relaciona.

<input type="radio"/> Huracà	<input type="radio"/> Cicló
<input type="radio"/> Tornado	<input type="radio"/> Tifó
	<input type="radio"/> Núvol amb forma de xemeneia
	<input type="radio"/> Vent amb forma circular

2. Escriu V si és verdader o F si és fals.

- Un huracà és un vent suau.
- Els tornados poden arrossegar bicicletes.
- Els huracans i els ciclons poden causar danys importants.
- El centre del tornado s'anomena ull de l'huracà.

3. Imagina que un dia es produeixen vents forts en la teua localitat. Explica quins efectes creus que produirien.

Nom _____ Data _____

L'or dels romans

Fa 2.000 anys els romans explotaren els jaciments d'or de *Las Médulas*, una zona muntanyosa que es troba a la província de Lleó.

Per extraure l'or, els romans feien servir una tècnica que consistia a perforar l'interior de la muntanya amb passadissos llargs.

A la part alta de la muntanya construïen una mena d'embassament, on emmagatzemaven l'aigua dels rius i rierols propers. Quan els passadissos estaven construïts, soltaven l'aigua i la deixaven córrer.

El corrent arrossegava tota la terra fins a l'exterior de la muntanya. Allí es rentava i es filtrava fins que se separava l'or de la resta de roques i minerals.



1. Relaciona les paraules següents amb el significat corresponent.

Mineral ○

○ Lloc d'on es trauen minerals.

Roca ○

○ Material del qual estan fetes les roques.

Jaciment ○

○ Material que forma la part sòlida de la Terra.

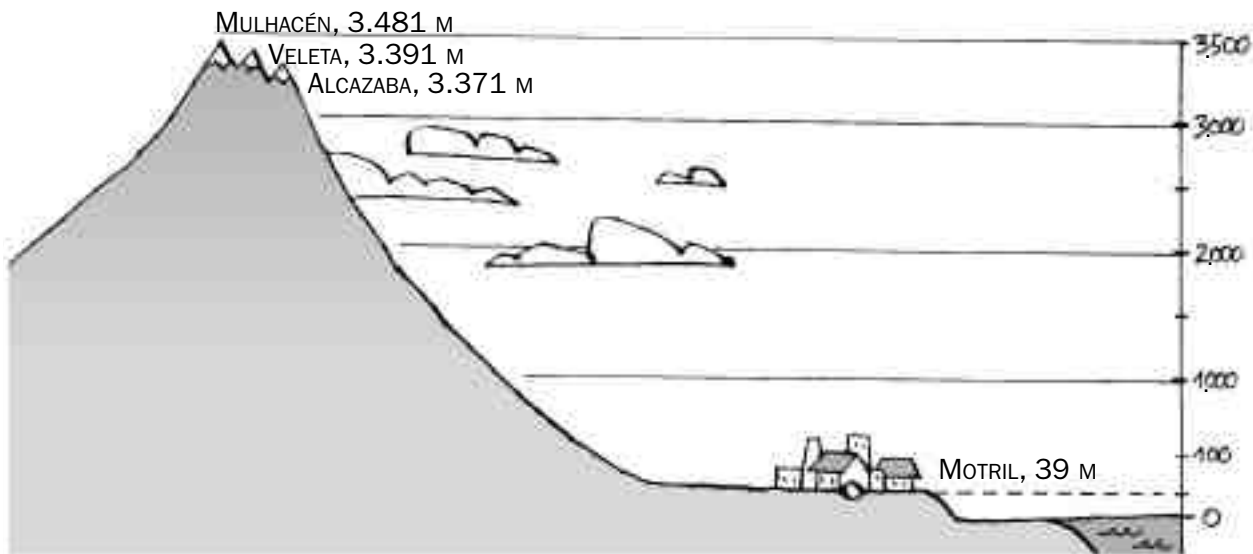
2. Per a què creus que utilitzaven els romans l'or que extreïen de les mines? Marca les respostes correctes.

- Per a fer monedes.
- Per a fabricar mobles.
- Per a construir edificis.
- Per a fer joies.
- Per a fabricar armes.

Nom _____ Data _____

El pic més alt de la península Ibèrica

Al sud de Granada, a la serralada Penibètica, es troba el pic més alt de la península Ibèrica: el Mulhacén. D'acord amb la llegenda, en deu el nom al rei de Granada Muley Hacén, que quan va morir va voler ser enterrat al cim més alt i més tranquil del seu regne.



1. Pinta en el dibuix.

- De blau ➤ Els llocs en què hi haja aigua.
- De blanc ➤ Els cims de les muntanyes.
- De marró ➤ Les muntanyes.
- De verd ➤ Les planes.
- De groc ➤ La localitat.

2. Contesta.

- Quina altitud té el pic més alt? _____
- Quina altitud té el mar? _____
- Quin pic és més alt: Alcazaba o Veleta? _____
- Quina altitud té la plana? _____

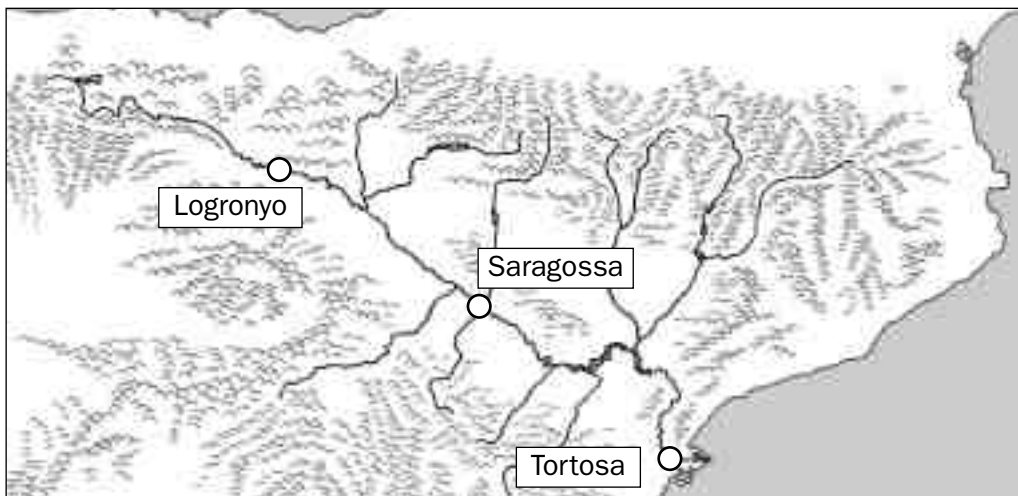
Nom _____ Data _____

Un riu amb rècord

El riu Ebre naix al Pic Tres Mars, a Cantàbria, i en el recorregut passa per set comunitats autònomes: Cantàbria, Castella i Lleó, País Basc, La Rioja, Navarra, Aragó i Catalunya.

L'Ebre desemboca en el mar Mediterrani i forma un gran delta. Els principals afluents que té són els rius Aragó, Gállego, Segre, Alhama, Jalón i Guadalop.

L'Ebre és, a més, el riu més cabdalós d'Espanya i el més llarg: té una longitud de 910 quilòmetres.



1. Contesta.

- On naix el riu Ebre? _____
- On desemboca? _____
- Quins afluents té? _____

- Quines comunitats autònomes travessa? _____

2. Pinta en el dibuix.

- | | | | | | | |
|----------|---|-------------------------------------------|---|---------|---|------------------------|
| De marró | ➤ | Naixement del riu Ebre. | ➤ | De verd | ➤ | Afluents del riu Ebre. |
| De blau | ➤ | Curs del riu Ebre i mar en què desemboca. | ➤ | De roig | ➤ | Ciutats per on passa. |

Nom _____ Data _____



1. Observa el mapa de les comunitats autònomes d'Espanya i pinta.

- De verd ➤ Una comunitat autònoma que no tinga costa.
- De blau ➤ Una comunitat autònoma que tinga costa.
- De roig ➤ Una comunitat autònoma que forme un arxipèlag.
- De groc ➤ Una ciutat autònoma.

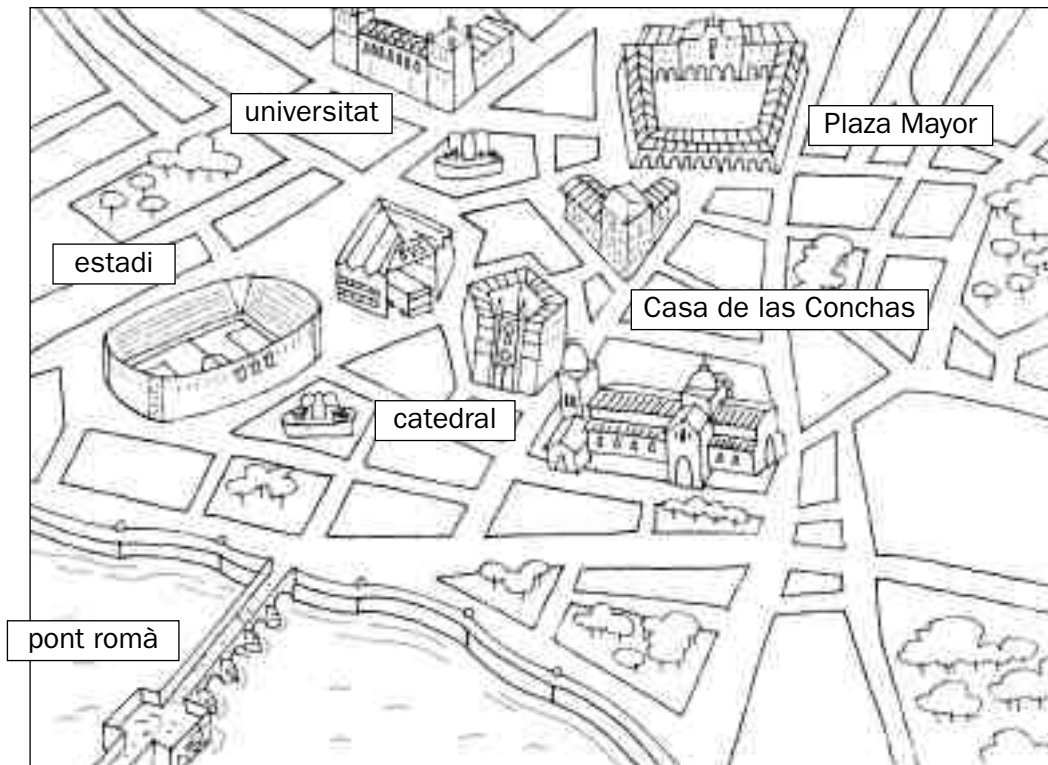
2. Escribeu.

- El nom d'una comunitat situada al nord ➤ _____
- El nom d'una comunitat situada al sud ➤ _____
- El nom d'una comunitat situada a l'est ➤ _____
- El nom d'una comunitat situada a l'oest ➤ _____

Nom _____ Data _____

Els monuments de Salamanca

Salamanca es troba a la comunitat autònoma de Castella i Lleó, a la vora del riu Tormes. És una ciutat molt antiga on hi ha molts monuments: palaus, catedrals, universitats, etc.



1. Observa el plànol de Salamanca i pinta'l segons aquesta llegenda.

De blau	Riu.	De taronja	Fonts.
De marró	Monuments.	De gris	Estació d'autobusos.
De verd	Parcs.	De groc	Estadi de futbol.

2. Traça cada ruta amb un color diferent.

- De l'estadi de futbol a la *Plaza Mayor*.
- Del pont romà a la *Casa de las Conchas*.
- De l'estació d'autobusos a la catedral.
- De la universitat a la *Plaza Mayor*.

Nom _____ Data _____

L'oli d'oliva

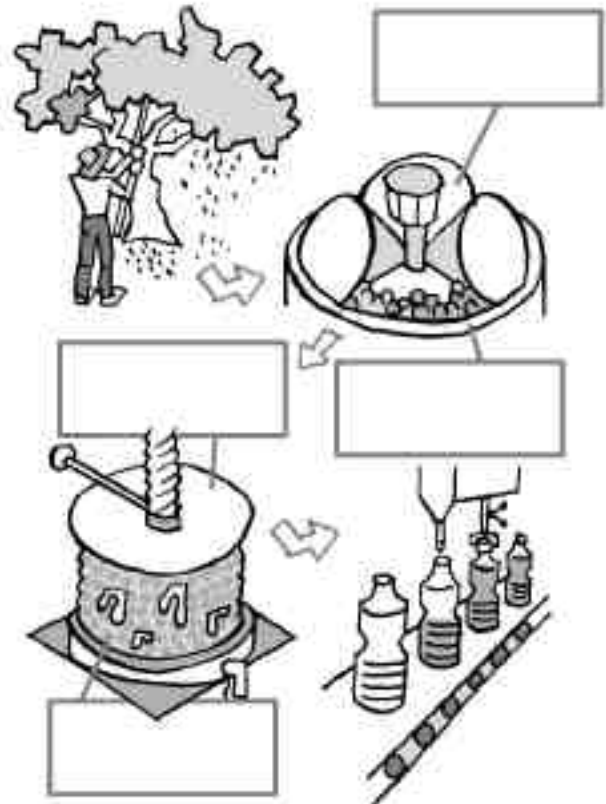
De segur que saps que l'oli d'oliva és un producte que s'obté de l'oliva. Però saps com s'elabora?

Quan l'oliva arriba a l'almàssera, que és el molí d'oli, la primera cosa que es fa és rentar-la i llevar-li totes les impureses: fulles, branques, fang, etc.

Després, es deposita en un recipient anomenat tremuja. Allí es tritura amb les moles, que són uns cons de pedra grans que giren pressionant l'oliva.

La pasta obtinguda es porta a la premsa i es col·loca en cofins, una mena d'estores circulars d'espert amb un forat al mig. Els cofins es posen uns damunt d'altres i es premsen.

D'aquesta manera, s'obté l'oli d'oliva que, una vegada filtrat, s'emmagatzema en dipòsits i s'envasa.



1. Completa el dibuix escrivint les paraules següents on corresponga.

tremuja mola cofins premsa

2. Contesta.

- Quina matèria primera es fa servir per a obtindre l'oli d'oliva? _____
- On s'elabora l'oli d'oliva? _____

3. Què és? Completa.

- L'almàssera és un _____.
- Les moles són uns _____.
- Els cofins són _____.

Nom _____ Data _____

Elvis

Saps qui és Elvis? Probablement el nom et sone a un cantant de rock. Tanmateix, Elvis també és el nom amb què els investigadors van batejar un dels primers éssers humans que van habitar Europa.

Les seues restes s'han trobat a Atapuerca, Burgos.

Elvis va viure fa 300.000 anys. Era un home corpulent, pesava al voltant de 100 quilos i feia 1,80 metres d'alçada.

Es dedicava a la caça i manjava amb molta habilitat pals i pedres per capturar les seues preses: llops, óssos, lleons i linxs.

Per cert, Elvis no va tenir mai càries. Els científics diuen que després de cada àpat utilitzava una mena de furgadents per a eliminar les restes d'aliments que li quedaven entre les dents.



1. Assenyala amb una X la resposta correcta.

- Quins animals caçava Elvis?

<input type="checkbox"/> Llops, óssos, lleons i linxs.	<input type="checkbox"/> Dinosaurès i mamuts.
--------------------------------------------------------	-----------------------------------------------
- Quants anys fa que va viure Elvis?

<input type="checkbox"/> Fa 300.000 anys.	<input type="checkbox"/> Fa 3.000 anys.
-------------------------------------------	-----------------------------------------
- Quins utensilis feia servir Elvis per a caçar?

<input type="checkbox"/> Pals i pedres.	<input type="checkbox"/> Xarxes i pals.
-----------------------------------------	-----------------------------------------
- On trobaren Elvis?

<input type="checkbox"/> A Atapuerca.	<input type="checkbox"/> A Tarazona.
---------------------------------------	--------------------------------------

2. Substitueix cada símbol per la vocal corresponent i esbrina el nom d'una professió.

♣ → A

♠ → O

♦ → E

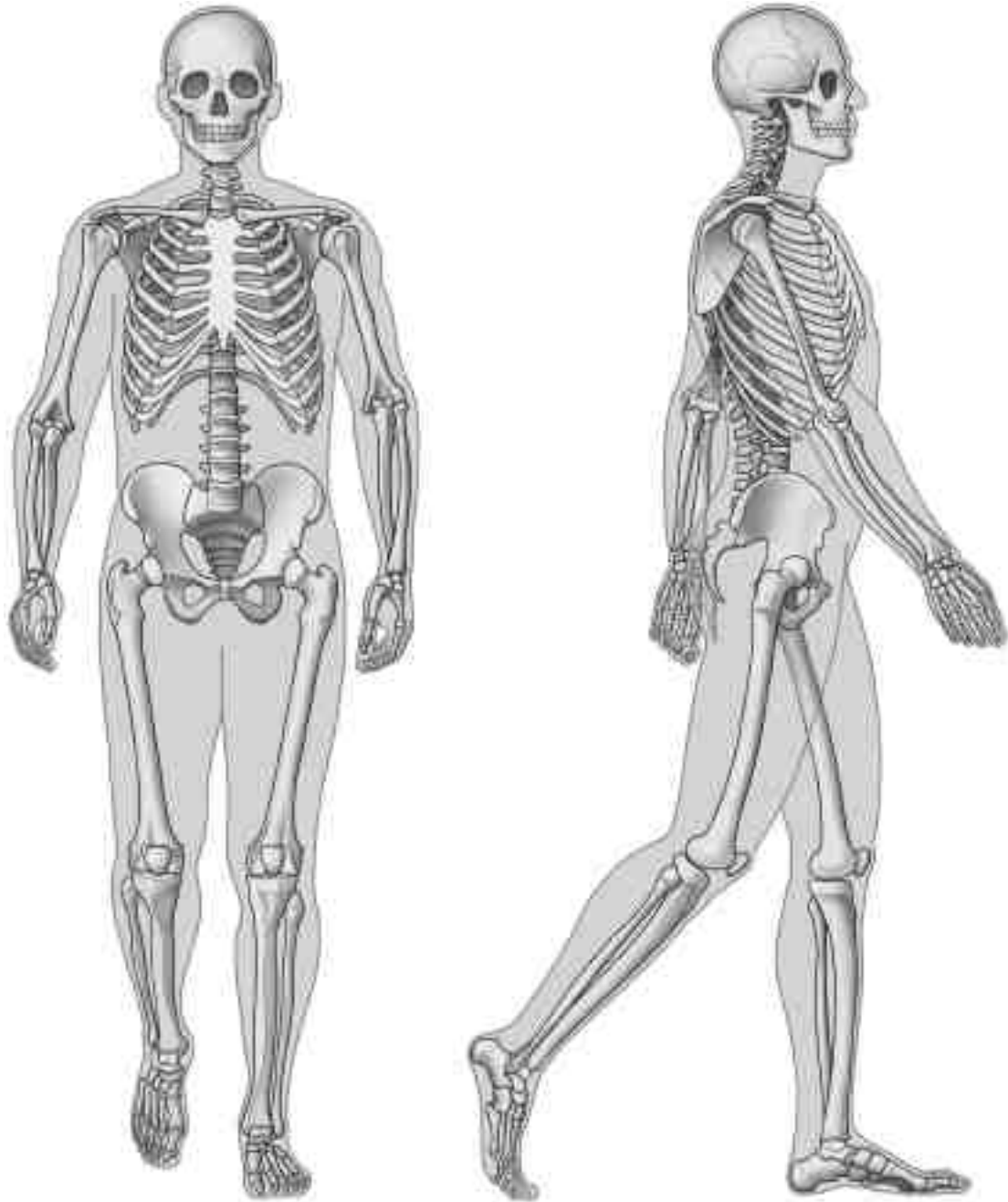
♥ → Ò

♣	N	T	R	♠	P	♥	L	♦	G

- Completa l'oració amb la paraula que has trobat.

L'_____ estudia les característiques físiques i els costums dels éssers humans.

Nom _____ Data _____



Nom _____ Data _____



Nom _____ Data _____

